



รายงานการเฝ้าระวังติดตามสถานการณ์น้ำและความช่วยเหลือ  
ศูนย์ปฏิบัติการทรัพยากรธรรมชาติและสิ่งแวดล้อม (ด้านทรัพยากรน้ำ)  
กระทรวงทรัพยากรธรรมชาติและสิ่งแวดล้อม



กองวิเคราะห์และประเมินสถานการณ์น้ำ กรมทรัพยากรน้ำ

โทรศัพท์ ๐ ๒๒๗๑ ๖๐๐๐ ต่อ ๖๔๔๕ โทรสาร ๐ ๒๒๗๘ ๖๖๒๙ www.dwr.go.th IDLine: mekhalawoc Email: mekhala@dwr.mail.go.th

รายงานฉบับที่ ๑๘๙/๒๕๖๗

เวลา ๐๘.๐๐ น.

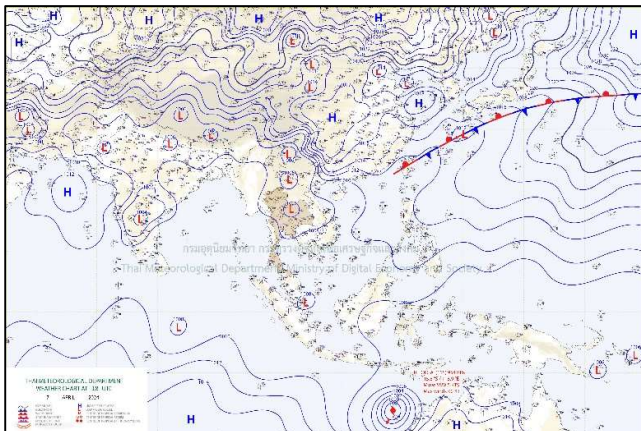
วันที่ ๘ เมษายน ๒๕๖๗

เรียน รมว.ทส. เลขาธิการ รมว.ทส. ที่ปรึกษา รมว.ทส. ปกท.ทส. รอง ปกท.ทส. อทน. อทบ. และหน่วยงานที่เกี่ยวข้อง

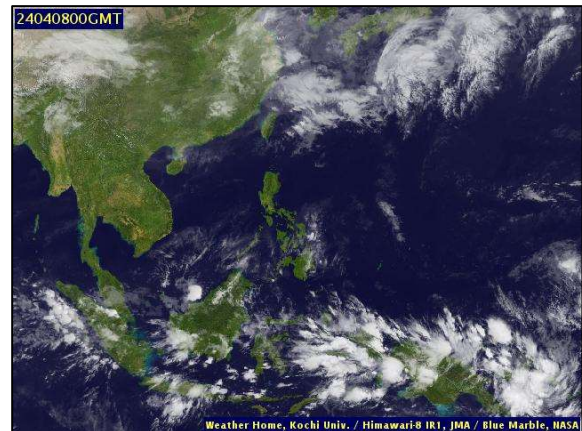
๑. สภาวะอากาศ เวลา ๐๕.๐๐ น. (กรมอุตุนิยมวิทยา)

พยากรณ์อากาศ ๒๔ ชั่วโมงข้างหน้า ความกดอากาศต่ำเนื่องจากความร้อนปกคลุมประเทศไทยตอนบน ลักษณะเช่นนี้ทำให้ประเทศไทยมีอากาศร้อนถึงร้อนจัดโดยทั่วไปกับมีฟ้าหลัวในตอนกลางวัน ขอให้ประชาชนดูแลรักษาสุขภาพเนื่องจากสภาพอากาศที่ร้อนถึงร้อนจัด โดยหลีกเลี่ยงการทำงานหรือการประกอบกิจกรรมในที่โล่งแจ้งเป็นระยะเวลานานไว้ด้วย ในขณะที่บริเวณความกดอากาศสูงหรือมวลอากาศเย็นจากประเทศจีนจะแผ่ลงมาปกคลุมประเทศไทยตอนบนแล้ว คาดว่าจะเคลื่อนเข้าปกคลุมด้านตะวันออกของภาคตะวันออกเฉียงเหนือและทะเลจีนใต้ในช่วงกลางวันของวันนี้ (๘ เม.ย. ๖๗) ทำให้มีลมใต้และลมตะวันออกเฉียงใต้พัดนำความชื้นจากอ่าวไทยและทะเลจีนใต้เข้ามาปกคลุมประเทศไทยตอนบน ประกอบกับในช่วงวันที่ ๙-๑๑ เม.ย. ๖๗ จะมีคลื่นกระแสลมฝ่ายตะวันตกเคลื่อนผ่านประเทศเมียนมาและผ่านภาคเหนือตอนบน ลักษณะเช่นนี้ทำให้ประเทศไทยตอนบนจะมีพายุฤดูร้อนเกิดขึ้นในระยะแรก โดยมีลักษณะของพายุฝนฟ้าคะนอง ลมกระโชกแรง และลูกเห็บตกบางแห่ง รวมถึงอาจมีฟ้าผ่าเกิดขึ้นได้บางพื้นที่ โดยจะเริ่มมีผลกระทบในภาคตะวันออกเฉียงเหนือก่อน ส่วนภาคอื่นๆ จะได้รับผลกระทบในระยะต่อไป จึงขอให้ประชาชนในบริเวณดังกล่าวระวังอันตรายจากพายุฤดูร้อน โดยหลีกเลี่ยงการอยู่ในที่โล่งแจ้ง ใต้ต้นไม้ใหญ่ สิ่งปลูกสร้างและป้ายโฆษณาที่ไม่แข็งแรง รวมถึงดูแลรักษาสุขภาพเนื่องจากสภาพอากาศที่เปลี่ยนแปลง สำหรับเกษตรกรควรเตรียมการป้องกันและระวังความเสียหายที่จะเกิดต่อผลผลิตทางการเกษตรและอันตรายต่อสัตว์เลี้ยงไว้ด้วย

สำหรับลมตะวันออกเฉียงใต้พัดปกคลุมอ่าวไทยและภาคใต้ ในขณะที่ลมตะวันตกเฉียงเหนือพัดปกคลุมทะเลอันดามัน ทำให้ภาคใต้มีฝนฟ้าคะนองบางแห่ง

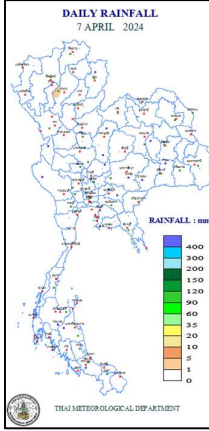


แผนที่อากาศ วันที่ ๘ เม.ย. ๒๕๖๗ เวลา ๐๑.๐๐ น.



ภาพถ่ายดาวเทียม วันที่ ๘ เม.ย. ๒๕๖๗ เวลา ๐๗.๐๐ น.

๒. ปริมาณฝนสะสม ณ เวลา ๐๗.๐๐ น.(เมื่อวาน) - ๐๗.๐๐ น.(วันนี้) (กรมอุตุนิยมวิทยา)



จุดตรวจวัด	ปริมาณฝน (มม.)
จ.ลำปาง (สภข.)	๒.๐

๓. ปริมาณฝนสะสมของพื้นที่ลาดเชิงเขา ๑๒ ชม. ที่ผ่านมา (กรมทรัพยากรน้ำ)

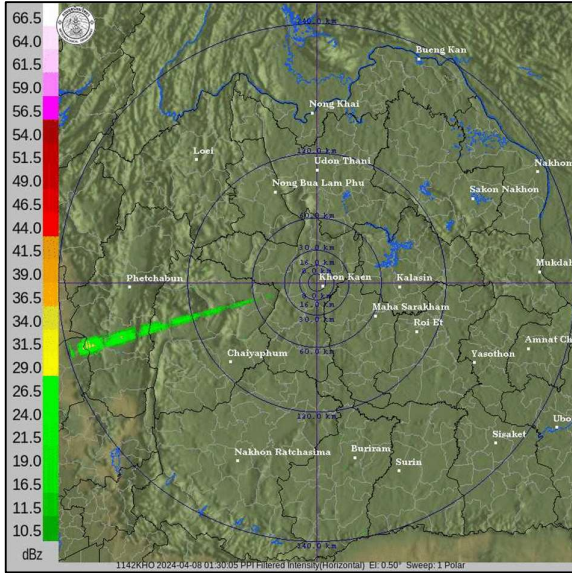
รหัสสถานี	จุดตรวจวัด	ปริมาณฝน (มม./๑๒ ชม.)
STN๐๘๗๔	บ้านแม่สะปูด ต.ทาสบเส้า อ.แม่ทา จ.ลำพูน	๒๐.๐
STN๑๗๕๗	บ้านคลองทรายขาว ต.คลองยา อ.อ่าวลึก จ.กระบี่	๙.๐
STN๑๖๙๖	บ้านเตราะบอน ต.เตราะบอน อ.สายบุรี จ.ปัตตานี	๗.๐
STN๐๘๕๒	บ้านขุนกำลิ่ง ต.ขุนควร อ.ปง จ.พะเยา	๕.๕
STN๑๗๕๙	บ้านกอตง ต.เขาหิน อ.เขาพนม จ.กระบี่	๕.๐
STN๒๐๗๑	บ้านบางปาน ต.ไทรทอง อ.ชัยบุรี จ.สุราษฎร์ธานี	๕.๐
STN๐๘๕๘	บ้านห้วยข้าวกำเหนือ ต.ห้วยข้าวกำ อ.จุน จ.พะเยา	๔.๐
STN๑๑๕๙	บ้านผางาม ต.ผางาม อ.เวียงชัย จ.เชียงราย	๔.๐
STN๐๑๗๗	บ้านปากกลาย ต.ป่าแดง อ.เมืองแพร่ จ.แพร่	๔.๐
STN๑๓๐๖	บ้านแสะ ต.ควร อ.ปง จ.พะเยา	๓.๕

๔. ค่าความชื้นในดิน (กรมทรัพยากรน้ำ/คณะกรรมการแม่น้ำโขง)

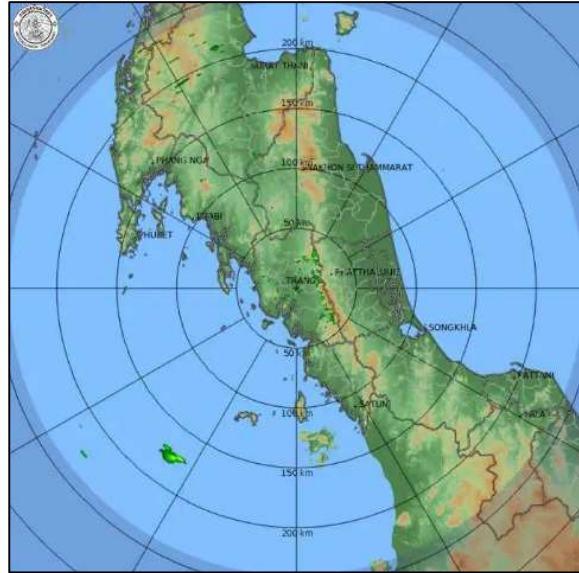
ภูมิภาค	ความชื้นในดิน [-] ๑๓ ม.ค. ๖๗	ความชื้นในดิน [-] ๑๓ ก.พ. ๖๗	แนวโน้ม
เหนือ	๐-๒๐	๐-๒๐	ทรงตัว
กลาง	๐-๒๐	๐-๒๐	ทรงตัว
ตะวันออกเฉียงเหนือ	๐-๒๐	๐-๒๐	ทรงตัว
ตะวันออก	๒๐-๔๐	๐-๒๐	ลดลง
ตะวันตก	๐-๒๐	๐-๒๐	ทรงตัว
ใต้	๔๐-๖๐	๒๐-๔๐	ลดลง

หมายเหตุ : ความชื้นในดิน ๐ หมายถึง ดินที่แห้งสนิท และ ๑๐๐ หมายถึง ดินที่อิ่มน้ำ

๕. เรดาร์ตรวจอากาศ ณ วันที่ ๘ เมษายน ๒๕๖๗ (กรมอุตุนิยมวิทยา)



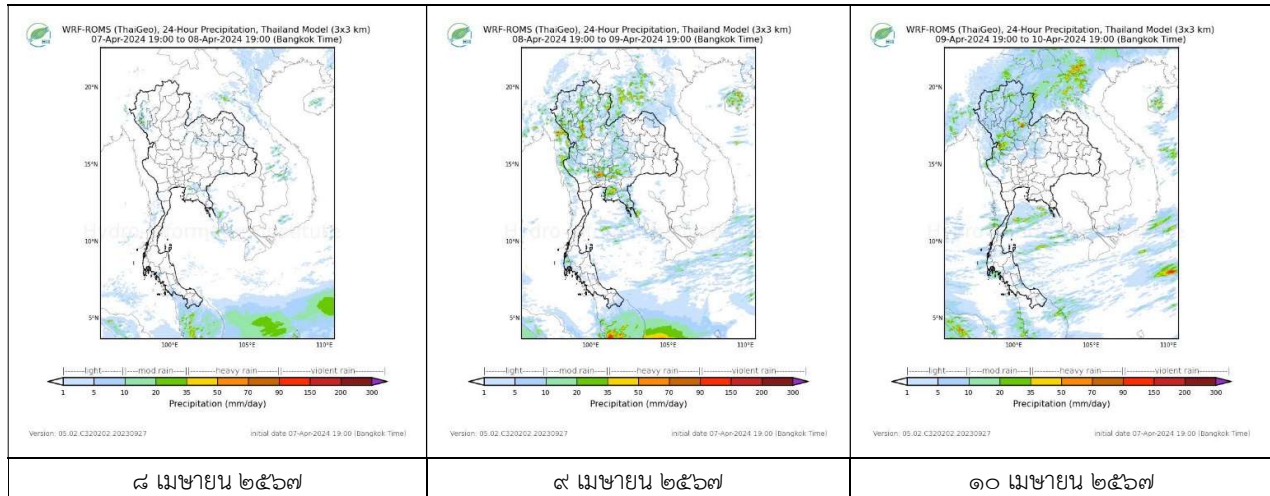
สถานีขอนแก่น เวลา ๐๘.๓๐ น.



สถานีตรัง เวลา ๐๘.๓๐ น.

จากเรดาร์ตรวจอากาศไม่พบกลุ่มเมฆฝนบริเวณประเทศไทย

๖. แผนภาพคาดการณ์ฝนล่วงหน้า ๓ วัน (สถาบันสารสนเทศทรัพยากรน้ำ (องค์การมหาชน))



๗. สถานการณ์น้ำในแหล่งเก็บกักน้ำ ณ วันที่ ๗ เมษายน ๒๕๖๗ (กรมชลประทาน กรมทรัพยากรน้ำ และสททช.)

๗.๑ ปริมาณน้ำในอ่างฯ ๔๒,๔๕๗ ล้าน ลบ.ม. คิดเป็นร้อยละ ๖๐ (ปริมาณน้ำใช้การได้ ๑๘,๙๑๘ ล้าน ลบ.ม. คิดเป็นร้อยละ ๔๐) ปริมาณน้ำในอ่างฯ เทียบกับปี ๒๕๖๖ (๔๔,๕๖๒ ล้าน ลบ.ม. คิดเป็นร้อยละ ๖๓) น้อยกว่าปี ๒๕๖๖ จำนวน ๒,๑๐๕ ล้าน ลบ.ม. ปริมาณน้ำไหลลงอ่างฯ จำนวน ๘.๙๐ ล้าน ลบ.ม. ปริมาณน้ำระบายจำนวน ๑๒๑.๙๙ ล้าน ลบ.ม. สามารถรับน้ำได้อีก ๒๘,๔๖๙ ล้าน ลบ.ม.

อ่างเก็บน้ำ	ความจุที่ รณก. (ล้าน ลบ.ม.)	ปริมาณ น้ำในอ่าง		ปริมาณ น้ำใช้การได้		ปริมาณ น้ำไหลลงอ่าง		ปริมาณ น้ำระบาย		ปริมาณน้ำ รับได้อีก (ล้าน ม. <sup>๓</sup> ) (ความจุที่ รณก. - ปริมาณน้ำ ปัจจุบัน)
		ปริมาณ (ล้าน ม. <sup>๓</sup> )	% น้ำ เก็บ กัก	ปริมาณ (ล้าน ม. <sup>๓</sup> )	% น้ำใช้ การ	วันนี้ (ล้าน ม. <sup>๓</sup> )	เมื่อวาน (ล้าน ม. <sup>๓</sup> )	วันนี้ (ล้าน ม. <sup>๓</sup> )	เมื่อวาน (ล้าน ม. <sup>๓</sup> )	
๑.ภูมิพล	๑๓,๔๖๒	๗,๓๙๓	๕๕	๓,๕๙๓	๓๗	๐.๐๐	๐.๐๐	๒๓.๐๐	๒๓.๐๐	๖,๐๖๙
๒.สิริกิติ์	๙,๕๑๐	๔,๓๗๐	๔๖	๑,๕๒๐	๒๓	๑.๖๗	๑.๕๒	๑๑.๐๗	๑๐.๙๔	๕,๑๔๐
๓.จุฬารัตน์	๑๖๔	๕๙	๓๖	๒๒	๑๗	๐.๐๐	๐.๐๘	๐.๒๐	๐.๒๐	๑๐๕
๔.อุบลรัตน์	๒,๔๓๑	๑,๒๐๖	๕๐	๖๒๔	๓๔	๐.๐๐	๐.๐๐	๘.๐๐	๘.๐๐	๑,๒๒๕



๕.ลำปาง	๑,๙๘๐	๙๙๒	๕๐	๘๙๒	๔๗	๐.๐๐	๐.๐๐	๖.๗๕	๖.๗๙	๙๘๘
๖.สุรินทร์	๑,๙๖๖	๑,๒๐๖	๖๑	๓๗๕	๓๓	๐.๐๐	๑.๖๘	๑.๕๙	๐.๐๐	๗๖๐
๗.ป่าสักชลสิทธิ์	๙๖๐	๒๖๒	๒๗	๒๕๙	๒๗	๐.๐๐	๐.๐๐	๒.๖๐	๒.๖๐	๖๙๘
๘.ศรีนครินทร์	๑๗,๗๔๕	๑๓,๔๑๙	๗๖	๓,๑๕๔	๔๒	๑.๔๗	๑.๗๘	๑๙.๐๑	๑๘.๙๗	๔,๓๒๖
๙.วชิราลงกรณ	๘,๘๖๐	๕,๕๙๘	๖๓	๒,๕๘๖	๔๔	๐.๐๐	๐.๔๘	๑๗.๑๑	๑๗.๐๘	๓,๒๖๒
๑๐.ขุนด่านปราการชล	๒๒๔	๖๖	๒๙	๖๑	๒๘	๐.๐๐	๐.๐๐	๑.๔๖	๑.๔๕	๑๕๘
๑๑.รัชชประภา	๕,๖๓๙	๓,๙๓๔	๗๐	๒,๕๘๒	๖๐	๓.๓๕	๑.๘๒	๑๐.๐๓	๙.๙๗	๑,๗๐๕
๑๒.บางยาง	๑,๔๕๔	๑,๑๕๒	๗๙	๘๗๖	๗๔	๐.๙๔	๑.๘๙	๕.๑๒	๕.๑๐	๓๐๒

๗.๒ อย่างเก็บน้ำขนาดกลาง ๔๓๕ แห่ง มีปริมาณน้ำ ๒,๘๖๔ ล้าน ลบ.ม. (๕๓%) ปริมาณน้ำใช้การ ๒,๔๖๒ ล้าน ลบ.ม. (๔๙%)

๗.๓ แหล่งน้ำในพื้นที่นอกเขตชลประทาน ๑๐๒,๐๙๙ แห่ง มีปริมาณน้ำรวม ๖,๒๙๓ ล้าน ลบ.ม. (๗๙%)

๗.๔ แหล่งน้ำขนาดเล็กนอกเขตชลประทาน ๑๘๔ แห่ง ตรวจสอบโดยกรมทรัพยากรน้ำ เริ่มต้นฤดูแล้ง มีปริมาณน้ำ ๓๔๙.๐ ล้าน ลบ.ม.

(๙๒%) ปริมาณน้ำปัจจุบัน ๒๖๗.๓ ล้าน ลบ.ม. (๗๐%)

ภูมิภาค	จำนวน (แห่ง)	ปริมาณรวม (ล้าน ลบ.ม.)	ปริมาณน้ำ (ล้าน ลบ.ม.)							ปัจจุบัน	
			เดือน						๑๓ ก.พ. ๖๗	ร้อยละ	
			ส.ค. ๒๕๖๖	ก.ย. ๒๕๖๖	ต.ค. ๒๕๖๖	พ.ย. ๒๕๖๖	ธ.ค. ๒๕๖๖	ม.ค. ๒๕๖๗			
เหนือ	๑๗,๒๔๙	๙๙๒	๕๖๖	๕๗๐	๗๙๒	๙๒๗	๙๑๙	๘๗๖	๘๓๘	๘๔	
ตะวันออกเฉียงเหนือ	๕๔,๕๕๗	๔,๓๘๒	๒,๘๐๘	๒,๙๙๒	๔,๑๐๓	๔,๒๖๖	๔,๐๖๐	๓,๗๓๗	๓,๔๗๒	๗๙	
กลาง	๑๖,๓๖๗	๑,๕๗๔	๘๒๗	๘๓๕	๙๙๖	๑,๑๙๑	๑,๐๙๘	๙๙๑	๙๒๓	๕๘	
ตะวันออกเฉียงใต้	๗,๘๐๔	๙๙๒	๕๕๙	๕๙๒	๘๐๕	๘๗๒	๘๖๓	๗๘๘	๗๑๐	๗๑	
ตะวันตก	๒,๕๐๖	๑๙๒	๕๖	๕๒	๕๘	๙๔	๑๐๓	๙๙	๙๔	๔๘	
ใต้	๓,๖๒๖	๓๓๘	๒๑๗	๒๑๘	๑๙๑	๒๑๓	๒๙๐	๒๖๙	๒๖๒	๗๖	
รวม	๑๐๒,๐๙๙.๐๐	๘,๔๗๐	๕,๐๓๓	๕,๒๕๙	๖,๙๔๕	๗,๕๖๓	๗,๓๓๓	๖,๗๖๐	๖,๒๙๙	๗๔	

๘. สถานการณ์น้ำในประเทศ ณ วันที่ ๕ - ๘ เมษายน ๒๕๖๗ (กรมชลประทาน)

สถานี	แม่น้ำ	อำเภอ	จังหวัด	ระดับตลิ่ง (ม. รทก.)	ระดับน้ำ (ม.รทก.)				แนวโน้ม	เปรียบเทียบระดับตลิ่ง
					ศุกร์	เสาร์	อาทิตย์	จันทร์		
					๕ เม.ย.	๖ เม.ย.	๗ เม.ย.	๘ เม.ย.		
P.๑	ปิง	เมือง	เชียงใหม่	๓.๗๐	๑.๓๙	๑.๔๑	๑.๔๘	๑.๕๔	เพิ่มขึ้น	- ๒.๑๖
W.๑C	วัง	เมือง	ลำปาง	๕.๒๐	๐.๙๔	๑.๐๔	๑.๐๓	๑.๐๓	ทรงตัว	- ๔.๑๗
Y.๑๖	ยม	บางระกำ	พิษณุโลก	๗.๓๐	๑.๓๐	๑.๓๖	๑.๔๓	๑.๔๘	เพิ่มขึ้น	- ๕.๘๒
N.๗A	น่าน	เมือง	พิจิตร	๙.๘๗	๑.๒๗	๑.๓๕	๑.๒๘	๑.๓๒	เพิ่มขึ้น	- ๘.๕๕
C.๒	เจ้าพระยา	เมือง	นครสวรรค์	๒๕.๗๐	๑๗.๑๗	๑๗.๐๙	๑๗.๒๑	๑๗.๑๙	ลดลง	- ๘.๕๑
C.๑๓	เจ้าพระยา	สรรพยา	ชัยนาท	๑๖.๓๔	๕.๕๔	๕.๔๑	๕.๔๑	๕.๔๑	ทรงตัว	-๑๐.๙๓
M.๖A	มูล	สตึก	บุรีรัมย์	๗.๙๕	-๐.๒๒	-๐.๒๒	-๐.๒๓	-๐.๒๓	ทรงตัว	- ๘.๑๘
M.๑๙๑	ลำตะคอง	เมือง	นครราชสีมา	๓.๕๐	๐.๗๐	๐.๖๘	๐.๖๕	๑.๐๓	เพิ่มขึ้น	- ๒.๔๗
M.๗	มูล	เมือง	อุบลราชธานี	๗.๐๐	๒.๐๔	๒.๐๓	๒.๐๓	๒.๐๓	ทรงตัว	- ๔.๙๗
M.๖๙	ลำเซบก	ทรายมูล	อุบลราชธานี	๙.๗๐	๕.๘๗	๕.๙๔	๕.๖๑	๕.๔๐	ลดลง	- ๕.๓๐
X.๖๔	คลองท่าแซะ	ท่าแซะ	ชุมพร	๑๗.๑๓	๗.๔๒	๗.๔๒	๗.๔๑	๗.๔๒	เพิ่มขึ้น	- ๙.๗๑
X.๑๔๙	คลองกลาย	นบพิตำ	นครศรีธรรมราช	๓๓.๙๖	๒๗.๒๖	๒๗.๒๔	๒๗.๒๒	๒๗.๒๐	ลดลง	- ๖.๗๖
X.๒๗๔	แม่น้ำโก-ลก	แว้ง	นราธิวาส	๒๓.๕๐	๑๘.๓๔	๑๘.๓๔	๑๘.๓๓	๑๘.๓๓	ทรงตัว	- ๕.๑๗
X.๓๗A	แม่น้ำตาปี	พระแสง	สุราษฎร์ธานี	๑๑.๗๐	๔.๔๑	๔.๔๑	๔.๔๐	๔.๓๘	ลดลง	- ๗.๓๒

\*\*\* ยังไม่ได้รับรายงาน

### ๙. สถานการณ์น้ำในพื้นที่ลุ่มน้ำโขง ณ วันที่ ๘ เมษายน ๒๕๖๗ (คณะกรรมการแม่น้ำโขง)

สถานี	ระดับ อ้างอิง (ม.รทก.)	ระดับ ตลิ่ง (ม.)	ระดับน้ำ (ม.)					เปรียบเทียบ ระดับ ตลิ่ง (ม.)	ผลต่างของระดับน้ำ (ม.)		แนวโน้ม
			๔ เม.ย.	๕ เม.ย.	๖ เม.ย.	๗ เม.ย.	๘ เม.ย.		๓ วัน ย้อนหลัง	๕ วัน ย้อนหลัง	
อ.เชียงแสน จ.เชียงราย	๓๕๗.๑๑๐	๑๒.๘๐	๑.๗๐	๑.๔๐	๑.๔๗	๑.๕๗	๑.๕๕	-๑๑.๒๕	๐.๐๘	-๐.๑๕	ลดลง
อ.เชียงคาน จ.เลย	๑๙๔.๑๑๘	๑๖.๐๐	๓.๐๘	๓.๐๒	๓.๑๒	๓.๒๕	๓.๒๖	-๑๒.๗๔	๐.๑๔	๐.๑๘	เพิ่มขึ้น
อ.เมือง จ.หนองคาย	๑๕๓.๖๔๘	๑๒.๒๐	๐.๗๔	๐.๗๒	๐.๖๕	๐.๖๖	๐.๗๖	-๑๑.๔๔	๐.๑๑	๐.๐๒	เพิ่มขึ้น
อ.เมือง จ.นครพนม	๑๓๒.๖๘๐	๑๒.๐๐	๑.๐๗	๑.๑๒	๑.๒๑	๑.๒๑	๑.๑๙	-๑๐.๘๑	-๐.๐๒	๐.๑๒	ลดลง
อ.เมือง จ.มุกดาหาร	๑๒๔.๒๑๙	๑๒.๕๐	๑.๕๗	๑.๕๙	๑.๖๔	๑.๖๘	๑.๖๘	-๑๐.๘๒	๐.๐๔	๐.๑๑	ทรงตัว
อ.โขงเจียม จ.อุบลราชธานี	๘๙.๐๓๐	๑๔.๕๐	๑.๙๖	๑.๙๕	๒.๐๔	๒.๐๙	๒.๑๔	-๑๒.๓๖	๐.๑๐	๐.๑๘	เพิ่มขึ้น

\*\*\*ไม่มีสถานการณ์

### ๑๐. สถานการณ์เตือนภัย Early Warning ณ วันที่ ๘ เมษายน ๒๕๖๗ (กรมทรัพยากรน้ำ)

การแจ้งเตือน	สถานี	การแจ้งเตือน	ช่วงเวลา
เตือนสีแดง (อพยพ)	-	-	-
เตือนสีเหลือง (เตือนภัย)	-	-	-
เตือนสีเขียว (เฝ้าระวัง)	-	-	-

\*\*\*ไม่มีสถานการณ์

### ๑๑. พื้นที่ติดตามและเฝ้าระวังสถานการณ์ธรณีพิบัติภัย ณ วันที่ ๘ เมษายน ๒๕๖๗ (กรมทรัพยากรธรณี)

เนื่องจากในพื้นที่เสี่ยงภัยแผ่นดินถล่มมีปริมาณน้ำฝนไม่ถึงเกณฑ์การเฝ้าระวัง ประกอบกับไม่มีพื้นที่คาดการณ์ปริมาณน้ำฝน ที่อาจก่อให้เกิดแผ่นดินถล่มล่วงหน้า จึงไม่มีพื้นที่ติดตามสถานการณ์ธรณีพิบัติภัยแผ่นดินถล่มและน้ำป่าไหลหลาก

### ๑๒. เหตุการณ์วิกฤตน้ำปัจจุบัน ณ วันที่ ๘ เมษายน ๒๕๖๗ [เวลา ๑๕.๐๐ น.(เมื่อวาน) - ๐๘.๐๐ น. (วันนี้)]

ไม่มีสถานการณ์

### ๑๓. สถานการณ์ภาวะน้ำท่วม และสถานการณ์ฝนแล้ง/ฝนทิ้งช่วง ณ วันที่ ๘ เมษายน ๒๕๖๗ (ปก.)

ไม่มีสถานการณ์

### ๑๔. ลักษณะอากาศ ๗ วันข้างหน้า (ระหว่างวันที่ ๗ - ๑๓ เมษายน ๒๕๖๗)

ในช่วงวันที่ ๘ - ๑๑ เม.ย. ๖๗ บริเวณความกดอากาศสูงหรือมวลอากาศเย็นจากประเทศจีนจะแผ่ลงมาปกคลุมประเทศไทยตอนบนและทะเลจีนใต้ ในขณะที่ประเทศไทยตอนบนมีอากาศร้อนถึงร้อนจัดโดยทั่วไป ประกอบกับในช่วงวันที่ ๙ - ๑๑ เม.ย. ๒๕๖๗ จะมีคลื่นกระแสลมฝ่ายตะวันตกเคลื่อนผ่านประเทศเมียนมาและผ่านภาคเหนือตอนบน ลักษณะเช่นนี้ทำให้ประเทศไทยตอนบนจะมีพายุฤดูร้อนเกิดขึ้นในระยะแรก โดยมีลักษณะของพายุฝนฟ้าคะนอง ลมกระโชกแรง ลูกเห็บตก ฝนตกหนักบางแห่ง รวมถึงอาจมีฟ้าผ่าเกิดขึ้นได้บางพื้นที่ โดยจะเริ่มมีผลกระทบในภาคตะวันออกเฉียงเหนือก่อน ส่วนภาคอื่นๆ จะได้รับผลกระทบในระยะต่อไป

ส่วนในช่วงวันที่ ๑๒ - ๑๓ เม.ย. ๖๗ ความกดอากาศต่ำเนื่องจากความร้อนปกคลุมประเทศไทยตอนบน ลักษณะเช่นนี้ทำให้บริเวณประเทศไทยมีอากาศร้อนถึงร้อนจัดโดยทั่วไปกับมีฟ้าหลัวในตอนกลางวัน ในขณะที่ลมใต้และลมตะวันออกเฉียงใต้พัดปกคลุมภาคตะวันออกเฉียงเหนือตอนล่าง ภาคกลางตอนล่าง และภาคตะวันออก ทำให้บริเวณดังกล่าวมีฝนฟ้าคะนองกับมีลมกระโชกแรงบางแห่ง

สำหรับภาคใต้ในช่วงวันที่ ๗ - ๙ เม.ย. ๖๗ ลมตะวันออกเฉียงใต้พัดปกคลุมอ่าวไทย และภาคใต้ ส่วนลมตะวันตกเฉียงเหนือพัดปกคลุมทะเลอันดามัน ทำให้ภาคใต้มีฝนฟ้าคะนองบางแห่ง ส่วนในช่วงวันที่ ๑๐ - ๑๓ เม.ย. ๖๗ ลมตะวันออกเฉียงใต้พัดปกคลุมอ่าวไทย และภาคใต้เริ่มมีกำลังแรงขึ้น ทำให้ภาคใต้ยังคงมีฝนฟ้าคะนองบางแห่ง สำหรับบริเวณอ่าวไทยตอนล่าง ทะเลมีคลื่นสูง ๑ - ๒ เมตร บริเวณที่มีฝนฟ้าคะนองคลื่นสูงมากกว่า ๒ เมตร ส่วนอ่าวไทยตอนบนและทะเลอันดามัน ทะเลมีคลื่นสูงประมาณ ๑ เมตร บริเวณที่มีฝนฟ้าคะนองคลื่นสูงมากกว่า ๑ เมตร

**๑๕. ความช่วยเหลือภัยแล้งสะสมของกรมทรัพยากรน้ำ**

ความช่วยเหลือในพื้นที่ประสบปัญหาภัยแล้ง ตั้งแต่วันที่ ๑ ตุลาคม ๒๕๖๖ - ๕ เมษายน ๒๕๖๗

หน่วยงาน	จังหวัด	ปริมาณการ สูบน้ำ (ลบ.ม.)	ปริมาณการ แจกจ่ายน้ำ สะอาด (ลิตร)	ประโยชน์ที่ได้รับ			
				อุปโภค-บริโภค		พื้นที่เกษตร (ไร่)	
				ครัวเรือน	ประชากร	ไร่	ชนิดพืช
สทน.๑	ลำปาง	-	๔๙๕,๐๑๐	๒๓,๐๐๓	๙๑,๓๕๙	-	-
	เชียงใหม่	-	๓๕,๖๐๖	๑,๗๘๐	๗,๑๒๑	-	-
	แม่ฮ่องสอน	-	๓๑,๕๐๕	๑,๕๗๕	๖,๓๐๑	-	-
	เชียงราย	๗๖๙,๐๐๐	๙๓,๐๐๕	๖,๐๐๕	๒๓,๖๐๑	-	-
	กำแพงเพชร	-	๕๕,๙๑๐	๒,๗๙๖	๑๑,๑๘๒	-	-
	ตาก	๑,๑๘๕,๐๐๐	-	-	-	๒,๐๐๐	นาข้าว
	ลำพูน	๖๙๐,๐๐๐	-	-	-	๒,๒๐๐	นาข้าว
สทน.๒	นครสวรรค์ (บึงฯ)	๒,๔๐๓,๐๐๐	-	๘๓๘	-	๘๑,๑๑๘	รักษาระบบนิเวศน์
	นครสวรรค์	๗,๙๗๘,๕๐๐	๒๔,๐๐๐	๘,๓๘๒	๑๙,๒๕๐	๖,๗๐๐	นาข้าว, อ้อย, ข้าวโพด, มะม่วง, กล้วย, ผักสวนครัว
	พทุมธานี	๙๐๗,๒๐๐	-	๕,๓๖๔	๑๕,๑๓๓	๙,๕๐๐	ข้าว, ฝรั่ง, ทุเรียน, มังคุด, กล้วย, ปาล์ม, ข้าวโพด
สทน.๓	อุดรธานี	๘๓๒,๘๒๔	-	๓,๔๑๔	๑๑,๑๖๙	๑,๙๙๐	นาข้าว
	บึงกาฬ	๓๕๙,๖๔๐	-	๓๐	๑๕๐	๒๕๐	นาข้าว
	หนองคาย	-	๗๒,๐๐๐	๓๐๐	๑,๒๐๐	-	-
สทน.๔	ขอนแก่น	๑,๑๐๕,๔๐๐	-	๘๕๑	๓,๐๙๒	-	-
	กาฬสินธุ์	๗๘,๐๐๐	๙๖,๐๐๐	๙๙๙	๓,๒๓๑	-	-
	มหาสารคาม	๗๕๖,๕๐๐	-	๒,๙๕๗	๑๐,๐๐๕	-	-
สทน.๕	นครราชสีมา	๑,๐๑๘,๖๐๐	๓๖๗,๐๐๐	๖,๑๐๓	๑๙,๒๕๗	-	-
	บุรีรัมย์	๙๔,๐๐๐	๙๖,๐๐๐	๖๐๔	๒,๙๗๔	-	-
สทน.๖	จันทบุรี	๗,๐๗๙,๔๐๐	๓๓๖,๐๐๐	๑,๓๒๕	๗,๘๖๓	๙,๕๐๐	ทุเรียน, เงาะ, มังคุด, ลองกอง, ยางพารา
	ระยอง	๖๘,๔๐๐	-	๓๘๗	๑,๒๔๗	๒,๐๐๐	-
	ตราด	๓,๕๕๒,๑๐๐	-	๔๙๔	๑,๕๑๖	๔,๙๑๒	-
สทน.๗	ราชบุรี	๑๖๕,๒๔๐	-	๑๓๔	๔๗๖	๒๐๐	-
สทน.๘	นครศรีธรรมราช	๑,๖๒๙,๗๒๐	-	๓,๐๔๐	๑๒,๓๘๕	๖๔,๖๕๐	ป่าเสม็ด, ป่ากระเจ็ดหนู, ทุ่งหญ้า
	ยะลา	๖๒๒,๐๘๐	-	๖๕๐	๒,๕๐๐	๑,๕๐๐	-
สทน.๙	อุดรดิตถ์	-	๖๑,๖๕๐	๕๕๐	๑,๗๕๐	-	-
	น่าน	-	๒๙,๕๐๐	-	๖๐	-	-
	พิษณุโลก	๔๐๖,๕๖๐	-	๑๑๕	๔๒๒	๒๐๑	คะน้า, ถั่ว, มะเขือเปาะ, พริก, กระเจี๊ยบ บวบ, น้ำเต้า, กล้วย, มะม่วงโหระพา, ผักชีลาว, ผักเชียงดา
	สุโขทัย	๑,๒๑๐,๕๐๐	-	๑,๕๗๐	๔,๖๔๐	๑๒,๒๘๐	นาข้าว, ข้าวโพด, ยาสูบ, ถั่วเหลือง
	แพร่	๑,๓๗๗,๗๒๐	-	๑,๒๒๓	๓,๗๗๕	๔,๐๙๖	ข้าวโพด, ยาสูบ, พริกขอส, แดงกวา, นาข้าว
สทน.๑๐	สุราษฎร์ธานี	๑,๒๑๔,๔๐๐	๕๙๔,๐๐๐	๑,๑๗๖	๓,๒๑๒	๓,๐๕๐	ปาล์มน้ำมัน
	ชุมพร	๒๖๕,๖๐๐	-	๓,๒๐๐	๗,๑๐๖	๒๙,๐๐๐	ทุเรียน/กาแฟ/ยางพารา/ปาล์มน้ำมัน
	กระบี่	๑๖,๐๐๐	๑,๕๔๐	๑,๗๒๒	๔,๑๐๐	๘๐๐	-
สทน.๑๑	อำนาจเจริญ	๖๘,๖๐๐	-	๘๘๕	๒,๖๖๒	-	-
	อุบลราชธานี	๗๗,๖๖๐	-	๔๓๔	๑,๘๖๑	-	-
	๓๓ จังหวัด	๓๕,๙๗๑,๖๔๔	๒,๓๘๘,๗๒๖	๘๑,๙๐๖	๒๘๐,๖๐๐	๒๓๕,๙๔๗	-

จึงเรียนมาเพื่อโปรดทราบ

นายภาค ถาวรฤชรัตน์  
อธิบดีกรมทรัพยากรน้ำ  
ประธานคณะทำงานศูนย์ปฏิบัติการ  
ทรัพยากรธรรมชาติและสิ่งแวดล้อม (ด้านทรัพยากรน้ำ)